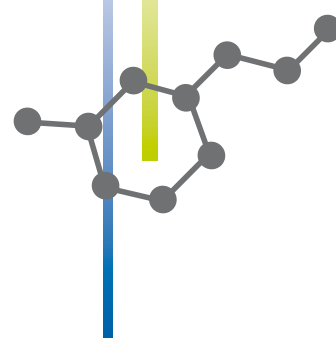


Fondation

ARTHRITIS

Recherche & Rhumatismes





ARTHRITIS FONDATION COURTIN
pour la recherche sur les Rhumatismes
Inflammatoires Chroniques
4 Rue Berteaux Dumas
92200 Neuilly sur seine

 **N° Vert** 0 800 333 555

APPEL GRATUIT DEPUIS UN POSTE FIXE

www.fondation-arthritis.org
infos@fondation-arthritis.org

Non aux idées reçues

Vous avez dit Rhumatismes ?

100 millions de personnes atteintes de rhumatismes de toutes sortes en Europe et 12 millions en France. Les rhumatismes constituent le premier motif de recours aux soins dans notre pays et la cause majeure des arrêts-maladie, des hospitalisations, des handicaps physiques et des retraites anticipées.

Une famille de pathologies

Leur spécificité : des maladies auto-immunes

Les Rhumatismes Inflammatoires Chroniques (RIC) sont le produit d'un dérèglement du système immunitaire qui ne parvient plus à différencier le soi du non soi. Ainsi, le système immunitaire n'attaque plus seulement les éléments étrangers mais aussi les tissus de l'organisme. Plus de 80 maladies humaines sont dues à une réponse inappropriée du système immunitaire. Les Rhumatismes Inflammatoires Chroniques représentent la majorité des maladies auto-immunes.



Des rhumatismes invalidants qui peuvent être mortels

Certains RIC sont des maladies extrêmement graves car ils perturbent l'ensemble de l'organisme. Certains d'entre eux, comme le lupus ou la sclérodermie mettent directement en jeu le pronostic vital. La polyarthrite rhumatoïde induit une surmortalité en rapport avec des accidents cardio-vasculaires, réduisant la durée de vie de 5 ans en moyenne.

Un problème social

La souffrance induite par les RIC a des conséquences psychiques et sociales extrêmement importantes. La douleur physique, la douleur psychique due à l'atteinte de l'image de soi en raison des déformations et la perte de statut social conduisent facilement à la dépression, à la désocialisation, à la marginalisation.

Handicap

Les RIC conduisent à plus ou moins long terme au handicap. Ainsi, dans la polyarthrite rhumatoïde, plus de la moitié des malades cesse leur activité professionnelle cinq ans en moyenne après le début de la maladie.

Une Fondation pour aller plus loin



Depuis 20 ans, la Fondation ARTHRITIS (anciennement Association de Recherche sur la Polyarthrite) est au service des chercheurs et des malades en France.

Reconnue d'utilité publique depuis 2006, la Fondation constitue la source principale de financements privés dans le domaine des rhumatismes. L'ampleur du problème est méconnue. Contrairement aux idées reçues, en France les rhumatismes inflammatoires chroniques touchent plus de 600 000 personnes, frappent à tout âge et beaucoup reste à faire pour trouver des traitements curatifs.



Jacques COURTIN-CLARINS
Fondateur de l'ARP et son
fils Olivier, président de la
Fondation ARTHRITIS

Fédérer et mutualiser

La Fondation regroupe les principaux acteurs de la rhumatologie française : médecins, chercheurs, société savante et un collectif d'associations de patients.

Ce rassemblement permet de mutualiser les connaissances et les moyens de chacun, confronter les expériences et collaborer tous ensemble pour accélérer la recherche et améliorer la qualité de vie des malades.

Un bilan très positif

Avec près de 450 financements et 7 millions d'euros investis dans la recherche, la contribution de la Fondation ARTHRITIS a été décisive dans l'émergence des nouveaux traitements : les «biothérapies».

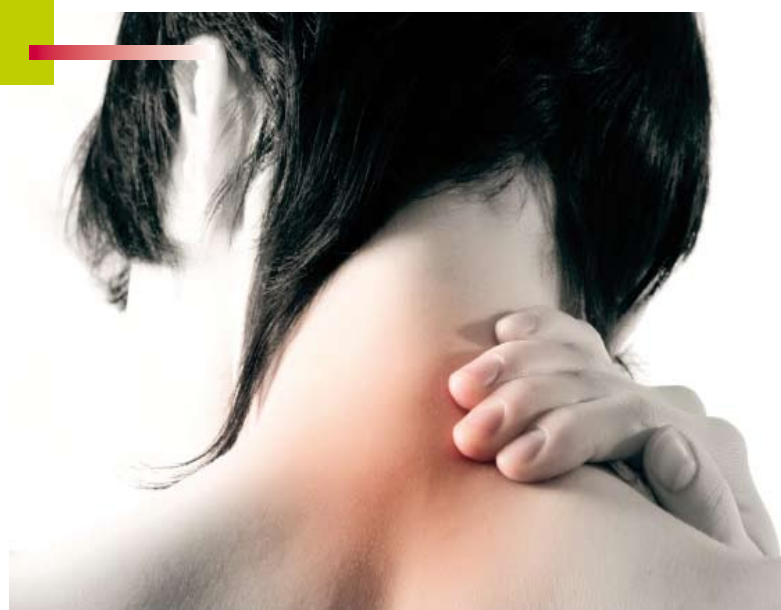
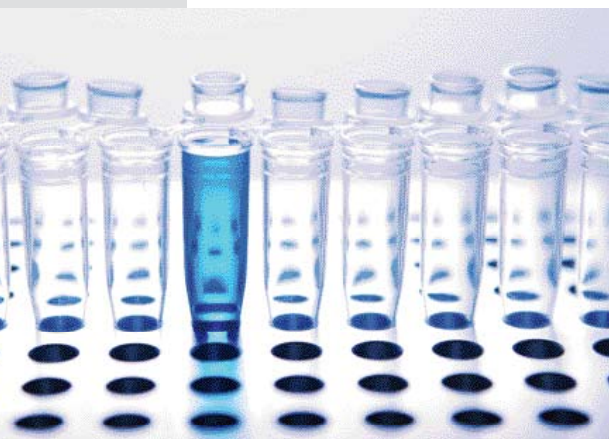
Elle a aussi permis d'autres avancées majeures, comme la mise au point d'un modèle animal de Polyarthrite Rhumatoïde (PR) performant, utilisé dans le monde entier ou la découverte des ACPA, auto anticorps spécifiques de la PR qui a conduit à la commercialisation internationale de tests diagnostiques d'une efficacité sans précédent.

Une réponse médicale **insuffisante**

Des traitements qui soulagent mais qui ne guérissent pas

Ils freinent la maladie

Aujourd'hui, il existe des médicaments pour soulager et limiter les conséquences de la maladie : cortisone, anti-inflammatoires, méthotrexate. Ces traitements soulagent mais ils sont contraignants, comportent des effets secondaires et ne sont utilisés que sur quelques unes des maladies rhumatismales.



Les biothérapies sont les traitements les plus récents et les plus efficaces

Initialement mis au point pour soigner la polyarthrite rhumatoïde, ils sont maintenant appliqués à d'autres pathologies avec succès : spondylarthrite, arthrite juvénile idiopathique, lupus, psoriasis, maladie de Crohn etc. Malheureusement, ces médicaments, très onéreux, ne concernent pas tous les malades (30% n'y réagissent pas). Ils restent souvent associés aux traitements classiques et leurs effets sont suspensifs.

Leur arrêt provoque une reprise de la maladie

Les biothérapies actuelles interviennent en phase évolutive et ne traitent pas la phase initiale de la maladie. Même si les traitements actuels représentent des progrès fantastiques dans le traitement des RIC, le chemin est encore long pour obtenir une guérison durable.

Il faut donc intensifier les recherches pour trouver demain, les traitements qui guériront de ces maladies.

Soutenir la Recherche

Promouvoir et dynamiser la recherche

Subventions

La Fondation ARTHRITIS engage chaque année, un programme d'attribution de Subventions et d'Aide aux études destinées à développer et à soutenir des études fondamentales et cliniques sur la polyarthrite rhumatoïde, l'arthrite juvénile idiopathique et les rhumatismes inflammatoires proches. Un appel d'offres spécifique est également proposé aux associations pour financer les projets d'information et d'amélioration de la qualité de vie des malades.

Dix-sept appels d'offres ont été lancés par la Fondation ARTHRITIS depuis sa création en mai 1989 et 394 sujets de recherches ont été subventionnés.



Complémentarité

Dans chacun de ces grands domaines de la recherche, la Fondation ARTHRITIS, sur l'avis d'un Conseil Scientifique de haut niveau, a à cœur de soutenir les meilleurs projets : ambitieux, innovants, détaillés ainsi que les équipes les plus dynamiques, dans un souci de complémentarité avec les organismes publics de financement de la recherche (ANR, INSERM, CNRS), dans une perspective d'excellence au plan international.

Innovation

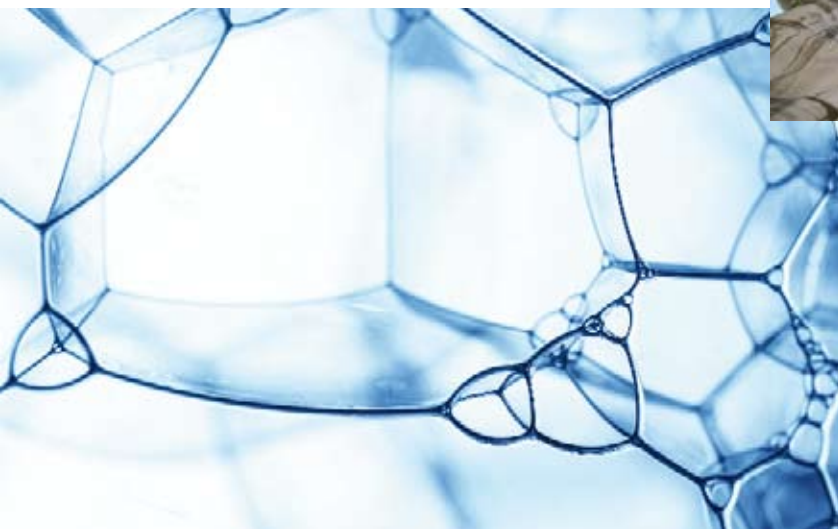
L'aspect clinique de la recherche, celle qui se fait au contact direct des patients et de leur famille, est soutenu : incitation au développement d'études épidémiologiques, promotion d'essais cliniques innovants.



Nous avons besoin de vous

Un don, pour faire quoi ?

Nous aider, c'est promouvoir et soutenir la recherche sur les causes des maladies articulaires les plus sévères, comme les rhumatismes inflammatoires chroniques : arthrite juvénile idiopathique, polyarthrite rhumatoïde, spondylarthropathies, lupus érythémateux, syndrome de Gougerot-Sjögren, maladie de Still, maladie de Behçet et toute maladie reposant sur des mécanismes comparables.



« votre générosité est indispensable »

Pour trouver un traitement curatif.

Devenez donateur

Que vous choisissiez de faire un don ponctuel ou de nous soutenir régulièrement, votre générosité nous est indispensable pour soutenir la recherche et apporter l'espoir de guérison aux malades atteints de rhumatismes inflammatoires chroniques. C'est grâce à votre soutien que nous pouvons continuer d'agir en toute indépendance, chaque jour, là où la science ne serait jamais allée sans vous.

Nous aider aujourd'hui

La Fondation ARTHRITIS, reconnue d'utilité publique, bénéficie des meilleures dispositions fiscales. Elles vous permettent de déduire de vos impôts 66% du montant de votre don dans la limite de 5% de votre revenu imposable. Vous pouvez faire un don en passant par notre site Internet : www.fondation-arthritis.org, nous envoyer votre participation ou faire une demande de prélèvement mensuel.

La Fondation ARTHRITIS est aussi habilitée à recevoir les legs et donations. Contactez nous pour plus d'information.



Créer la Fondation ARTHRITIS est une victoire des malades et de leurs familles.

Parce que les rhumatismes inflammatoires chroniques sont une source de souffrance intolérable et qu'on ne parvient pas à les guérir.

Parce que combattre ces maladies a permis un regroupement de toutes les forces présentes autour d'un objectif : GUERIR ces maladies.